

「제11회 경기정원문화박람회」 정원작품(생활정원) 작품공모전 공모지침

1 행사개요

- 행사명 : 제11회 경기정원문화박람회
(※ 11th Gyeonggi Garden culture Festival in Gwangmyeong)
- 행사기간 : 2023년 10월 6일(금) ~ 10월 8일(일)
- 행사슬로건 : 평화(平和), 평화(平花) 정원으로 광명하다
- 행사장소 : 경기도 광명시 일직동 새빛공원 일원

2 공모개요

- 공모명 : 제11회 경기정원문화박람회 생활정원 작품 공모전
- 공모주제 : 「RE100가든」
- 조성장소 : 경기도 광명시 일직동 새빛공원 일원
- 주 최 : 경기도, 광명시
- 주 관 : (재)경기환경에너지진흥원
- 조성규모 : 총 8개소(개소당 9㎡내외)
- 지원금 : 약 2,500,000원 내외(개소당, VAT포함)

3 참가자격

- 정원 조성에 관심 있는 일반인
 - 참가인원 : 개인 또는 3인 이내 팀으로 구성(팀으로 지원하는 경우 대표자를 선임해야 함)

4

공모일정

구 분		일 정
공고기간		2023.7.24.(월) ~ 8.11.(금)
접수기간		<u>2023.8.9.(수)~8.11.(금)</u> / 이메일 접수(gggarden@ggeea.or.kr)
1차 심사	서류심사	2023.8.18.(금)
선정결과 발표		2023.8.23.(수)
정원조성		2023.9.25.(월)~.9.27.(수)
2차 심사(현장)		2023.10.2.(월)
시민투표		2023.9.28.(목)~.10.1.(일)
우수작 발표 및 시상		2023.10.6.(금)

※ 상기 공모내용 및 일정은 변경될 수 있으며, 변경시 홈페이지에 별도 공지 예정

5

시상내역

훈 격	대상 (1작품)	최우수상 (1작품)	우수상 (1작품)	장려상 (3작품)
상 금	1,000,000원	800,000원	500,000원	각 200,000원

제11회 경기정원문화박람회 작품공모 주제

「RE100가든」

기후위기의 원인인 온실가스 배출을 줄이고자 전 세계가 노력하고 있습니다. 기업은 RE100을 선언하고, 사용 전력을 100%재생에너지로 전환하기 위해 노력하고 있습니다. 정원의 식물은 태양에너지를 다른 생물이 사용할 수 있도록 전환해주는 RE100 그 자체입니다. 또한 온실가스를 줄이는 탄소흡수원으로서 식물의 역할은 매우 중요합니다. 식물은 햇빛을 이용해 이산화탄소(CO₂)를 흡수하여 생장에너지를 획득하는 가장 정의로운 에너지 전환의 기본 모델입니다. 우리는 보통 이러한 과정을 광합성(光合成, Photosynthesis)이라 부르며, 광합성은 자연에서 탄소가 흡수(동화)되는 가장 대표적인 과정으로 정원을 구성하는 식물이 성장하는 기본 메카니즘입니다.

광명의 새빛공원은 자연의 가장 정의로운 에너지전환 과정인 식물 광합성을 상징하는 장소로 새롭게 정의해볼 수 있으며, 광합성의 도시 광명, 이는 결국 이산화탄소(CO₂)를 흡수하는 탄소중립과, 정원조성으로 도시 내 생태적 가치를 높여 기후위기에 따른 생태적 기후적응을 상징적으로 보여준다고 할 수 있습니다. 이에 발 맞추어 광명시는 지속가능한 탄소중립도시를 선언하고, 정원도시를 만들어 가고 있습니다.

광명시의 RE100정원은 어떤 모습일까요? ‘광명’은 해와 달이 잘 비치는 곳이라는 뜻으로 예로부터 살기 좋은 곳입니다. 지금의 광명은 고도화된 도시로 주변 지역보다 기온이 높고, 폭염일수와 열대야가 많이 발생하고 있습니다. ‘광명 RE100정원’은 도시의 온도를 낮추고, 친환경 소재와 공법을 사용할 수 있을 것입니다. 또한 휴식조차 디지털에 의존하는 현대인에게 자연에서 심신을 회복하고, 마음의 평화를 가져주며, 부가적으로 에너지 사용량을 줄일 수 있습니다. ‘RE100정원’은 기존 영역을 확장하여, 기후위기의 해결책으로 도시정원 모델을 제안합니다.

※ RE100(Renewable Electricity 100) 기업 및 산업분야에서 사용전력을 100%재생에너지로 전환하기위한 국제적 이니셔티브

□ 공통사항

- 출품된 작품은 이전 및 타 전시회 등에 출품한 적이 없어야 하며, 선정된 이후라도 이전 및 타 전시회 등에 출품된 사실이 확인되면 선정 무효처리 되며, 이에 따른 모든 법적 책임 등은 참가자에게 있음
- 당선된 디자인은 실제로 구현 가능하여야 하며, 박람회 이후 철거하지 않고 광명시 새빛공원에 존치 예정으로 유지관리가 가능해야 함
- 조성계획은 예산 범위 내에서 가능하도록 수립하고 초과 예산은 참가자가 자체 부담
- 작품 조성은 2차 심사 전까지 완료해야 하며, 조성 기한을 초과한 경우 심사에서 배제
- 정원작품에 이식되는 식물 등 식재는 가급적 폭염에따른 식물고사 등을 방지하기 위해 9월 중 식재를 집중적으로 실시하고, 불가피하게 사전 식재하는 경우 식물 고사방지를 위해 유지관리를 철저히 해야 함
- 작품안내판 제작 및 설치는 작품조성비에 포함하는 것을 원칙으로 하며, 안내판의 표준 재질 및 규격 등은 작품 조성 시 별도 공지 예정 (※ 필요시, 동일한 규격과 재질 등 안내판 표준화를 위해 안내판 제작업체 통일 필요)

□ 디자인

- 정원 자재와 식물 소재, 디자인공법에 대한 새로운 트렌드를 제시하는 도전적인 시도 권장
- 기후변화에 대응하여 자원순환을 확산하기위한 업사이클 소재 권장. 단, 공원 내 존치예정으로 내구성 등 고려
- 최신 라이프트렌드를 반영하여 새로운 문화 향유 기회를 제공하는 공간 프로그램 제시
- 박람회 성격에 부합하는 창의적인 디자인을 도출하되, 공원 내에 존치되는 점을 감안해 실용성을 함께 고려해야 함
- 공원 시설 및 정원 등 주변 환경을 고려한 디자인을 도출하고, 유지관리와 구조적 안전성을 담보하는 디자인 도출이 요구됨

□ 유지관리

- 행사기간 중 작품 일체의 하자과 관리 책임은 작가 본인에게 있으며, 하자 발생 시 즉시 조치를 취해야 함
- 긴급한 하자는 진흥원이 참가자에게 통보 후 자체적으로 보완조치를 취할 수 있으며, 이때 발생하는 비용은 조성비에서 공제됨
- 존치되는 정원 작품은 향후 광명시 시민정원사 주도로 관리될 예정으로, 부분적인 식재 변경이나 시설 보완이 이루어질 수 있음

□ 안전관리

- 작가는 정원 조성 및 관리에 참여하는 모든 인원에게 사고 방지를 위한 안전교육을 실시해야 하며, 공사 중에는 안전 장비를 반드시 착용토록 해야 함 (※ 안전 및 공사 관련 관계법령 준수 必)
- 정원 작품에 대한 안전사고 우려가 있는 경우 진흥원은 보완을 요구할 수 있으며, 이 경우 발생하는 비용은 조성비에서 공제됨
- 식물은 대상지의 환경조건을 고려해 선정해야 하며, 관람객에게 위해를 가할 소지가 있는 식물 사용은 금지함
- 공사 중 안전사고 방지를 위한 조치를 취해야 하며, 조치가 미비할 경우 진흥원이 직접 예방조치를 취한 후 실비 청구 가능
- 정원 조성 작가는 출입 요령, 동선, 작업시간 공원 내 차량운행, 작업 장소 지정 등의 사항을 진흥원이 공지한 대로 준수하도록 함
- 진흥원의 관리감독이 미치지 않는 제공 부지 외 작업에서 일어나는 각종 안전사고 책임은 작가에게 있음

8 정원 공모전 심사

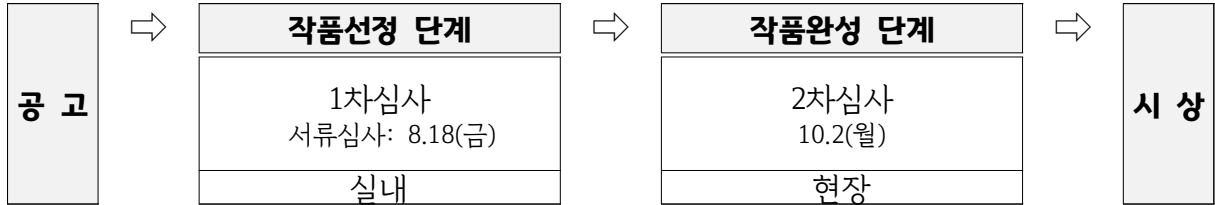
□ 심사 목표

- 경기도 경기정원문화박람회 운영 및 개최지 특성을 고려 공모 목적과 주제에 가장 부합하는 우수한 정원작품을 선정하는데 있음

□ 심사위원회 구성

- 심사위원회는 조경, 식물, 원예, 정원 등 유관분야의 총 7인 내외의 심사위원으로 구성

- 최초 심사 시 심사위원회에서 심사위원장을 선임 후 필요시 심사 방식 및 절차 등 추가 논의 후 결정 예정
 - ※ 세부 심사기준은 본 공모 심사위원회가 최종결정함을 원칙으로 하되, 구체적인 심사 방법, 평가항목, 배점 등 추가적으로 필요한 사항은 심사위원회에서 논의하여 진행
- 작품선정(1차), 작품완성(2차) 등 각 단계별 평가항목에 따라 객관적이고 균형있는 심사 예정이며, 가급적 1~2차 동일한 심사위원회 구성운영을 통해 심사 일관성 유지



□ 심사 기준

- 1차(작품선정)심사, 2차(시공 완성도 등)현장심사를 진행하고, 필요시 주최측은 별도의 시민 선호도 및 만족도를 조사하여 활용할수 있음

구 분	평 가 항 목	시상작 배점*	평가목적
1차	(평가항목) 주제부합성(25), 작품독창성(25), 설치실현성(25), 작가전문성(25) (평가방식) 서면심사(8개작) (평가배점) 서면심사(100)	-	최종 설치작품선정 (8개작)
2차	(평가항목) 주제구현성(25), 경관조화성(25), 소재활용성(25), 사후지속성(25) (평가방식) 현장심사 / (평가배점) 현장심사(100)	100점	설치과정 심사-자문 및 시상후격 심사
시민투표	광명사에서 모집 운영하는 시민추진단을 활용하거나 또는 도민평가단을 별도 모집 후 선호도 및 만족도 평가 예정	-	-

※ 심사평가 기준 및 배점 등 세부 내용은 작품공모여건 및 심사위원회 결정에 따라 변경될 수 있음

※ 각 단계별 심사점수가 동일한 작품이 2개 이상인 경우,

- 1차 평가: ①주제부합성, ②작품독창성, ③설치실현성의 순으로 높은 점수를 얻은 작품순으로 선정
- 2차 평가: ①주제구현성, ②경관조화성, ③사후지속성의 순으로 높은 점수를 얻은 작품순으로 선정

□ 1차심사(작품선정단계)

- 생활정원 작품선정을 위한 ‘1차 심사’는 공고 시 제시된 양식을 참고하여 제출된 작품 출품신청서를 대상으로 ‘서류심사’로 진행
- 평가항목은 주제부합성, 작품독창성, 설치실현성, 작가전문성 등을 고려하여 평가
 - ※ 평가항목 및 기준은 심사위원회에서 최종 결정하여 평가예정
- 다만, 심사결과 공모 목적에 부합하는 작품이 없거나 작품 수준이 현저하게

떨어지는 경우에는 당선작을 선정하지 않을 수 있음

- 주최 측에서 당선작을 공식 발표하기 전에 응모자가 제출(안)을 공개하는 경우 실격 처리될 수 있음

□ 2차심사(완성단계)

- 조성이 완료된 최종 작품의 완성도 및 유지상태 등을 종합적으로 검토하여 심사
 - ※ 2차심사 시 심사위원회 요청에 따라 필요한 경우 현장에서 작품설명에 응해야 하며, 이 경우 작가(대표작가)가 설명 및 발표하여야 함 (☞ 작품설명회는 사전공지 예정)
- 작품의 시공 완성도 측면에서 주제구현성, 경관조화성, 소재활용성, 사후지속성 등을 고려하여 심사

□ 심사 일정

- 1차 심사는 8월 18일(금)(서류심사) 및 10월 2일(월)(현장심사)로 진행하며, 1차 심사결과는 8월 23일(수) 경기정원문화박람회 홈페이지를 통해 발표 예정
- 1차 선정된 8개 작품을 대상으로 2차 심사는 작품설명과 조성작품을 참고하여 10월 2일(월) 현장 심사 후 10월 6일(금) 경기정원문화박람회 개막식에서 최종 결과를 발표
- 단, 박람회 등 행사추진 여건에 따라 심사 일정은 변경될 수 있으며, 사전 공지예정

□ 기타 유의사항

- 신청서 상의 기재 사실이 허위로 판명되는 경우 작품 선정 및 계약은 당연 해지됨
- 정보가 누락되거나 연락이 되지 않아 문제가 발생하는 경우 책임은 참가자에게 있음
- 정원 및 작품안내판 등에 표기하는 저작권은 주최측에 있음
- 1차 심사 발표 후 선정된 작가는 7일 이내 포기 사유서를 제출하지 않을 경우 시공을 완수할 책임이 있음. 이후 불가피한 사유 없이 정원 조성을 포기할 경우 향후 2년간 경기정원문화박람회 출품 자격을 박탈함
- 이외 공모지침서 상의 내용을 위반하는 경우에도 실격 처리됨
- 지침서 내용에 대한 해석상의 이견이 있는 경우 주최 측의 의견을 따름

9

저작권 및 출판전시

- 응모 작품은 참가자의 순수 창작물이어야 하며, 제3자의 저작권을 침해하지 않아야 함.
응모 작품이 제3자의 저작권을 침해한 경우 그에 따른 책임은 참가자에게 있고 선정이 취소됨
- 응모 작품의 저작권은 참가자 및 주최자에게 공동으로 있으며, 주최자는 선정작의 사진, 그림, 도면 및 기타사항의 전부 또는 일부를 본 공모 관련 출판, 전시, 홍보, 사업 수행을 위해 복제, 전시, 배포, 대여, 공중송신, 2차적 저작물 작성 등의 방법으로 활용할 수 있음

10

제출서류

□ 작품소개

- 패널: A1(594mm×841mm, 가로/세로 구분 없음) 규격 PDF 파일 제출 - 1매
- 작품 설명서: A4(210mm×297mm)규격 PDF파일 제출 - 10매(표지,목차 제외)

- 표지(서식5), 목차, 작품 개요 및 개념
- 평면도, 입면도, 조감도 등 주요 도면
- 시공계획 및 식재 리스트, 공사비 산출 내역서

※ 1차 심사를 통과한 생활정원 작가는 '정원유지관리 매뉴얼'을 제출해야 함

※ 작품설명서 및 패널에는 응모자 소속 및 성명은 표시하지 못함

※ 작품설명서에 포함되어있는 평면도, 입면도, 조감도 등 주요 도면의 경우 원본파일(CAD, Shp파일 등)함께 제출

□ 일반

- 출품 신청서 1부 (서식1)
- 개인정보 수집·이용 동의서 1부 (서식2)
- 서약서 1부 (서식3)
- 대표자 선임계 1부 (서식4, 팀에 한함)
- 작품설명서 (서식5, 팀에 한함)

□ 기타

- 제공된 8개의 대상지 중 1개소를 선택하여 그 대상지에 대한 작품 공모(안)

제출(붙임 2 정원배치도 참고)

- 한 대상지에 여러 작가가 중복될 경우 1차 서류심사(8.18(금)) 과정에서 심사위원회로부터 장소변경을 권고받을 수 있음
- 최종 선정된 작품의 출품작가(팀)은 정원 조성 前 및 조성 기간 中 주최측에서 필요에 따라 개최하는 현장설명회 및 워크숍 등에 참석해야 함 (※ 사전공지 예정)

11 참가혜택

□ 참가자 시상(상장 및 시상금)

- 대상 1작품 : 100만원
- 최우수상 1작품 : 80만원
- 우수상 1작품 : 50만원
- 장려상 3작품 : 각 20만원

□ 작가 브랜드 홍보 기회 제공

- 당선된 디자인은 실제로 구현 가능하여야 하며, 박람회 이후 해당 공원에 존치 예정으로 유지관리가 가능해야 함
- 박람회 기간 전후 사진 영상 홍보 및 추후 아카이브 도서 발간시 전국 정원 관련 기관 홍보 등

12 문의처

- 홈페이지: 제11회 경기정원문화박람회(www.gggarden.kr)
- 주관기관: 경기환경에너지진흥원 녹지생태사업팀(031-985-6626, gggarden@ggeea.or.kr)

- 붙임 1. 「제11회 경기정원문화박람회」 박람회장 위치
2. 「제11회 경기정원문화박람회」 생활정원 배치도
3. 「제11회 경기정원문화박람회」 박람회장 기반공사(초화/관목) 식재계획(안)

붙임 1 박람회장 위치

□ 생활정원 8개소는 새빛공원 내 조성

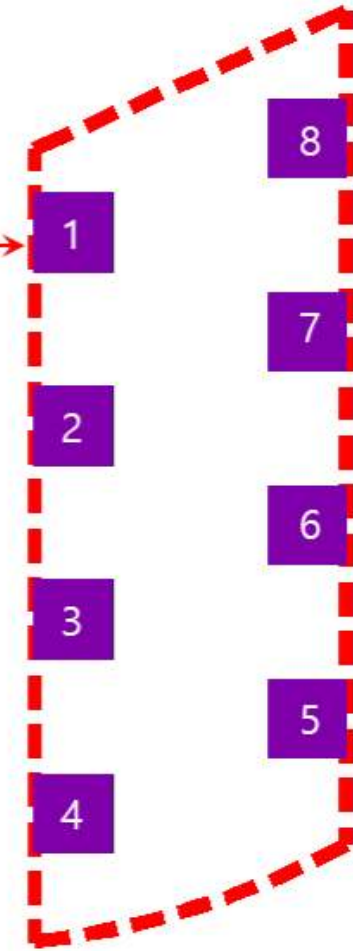


붙임 2 생활정원 배치도

- 8개소 모두 각 3m×3m(9㎡)로 동일
- 사이트 상황은 현장 조성에 따라 추후 변경 될 수 있으며, 사전에 고지 될 예정



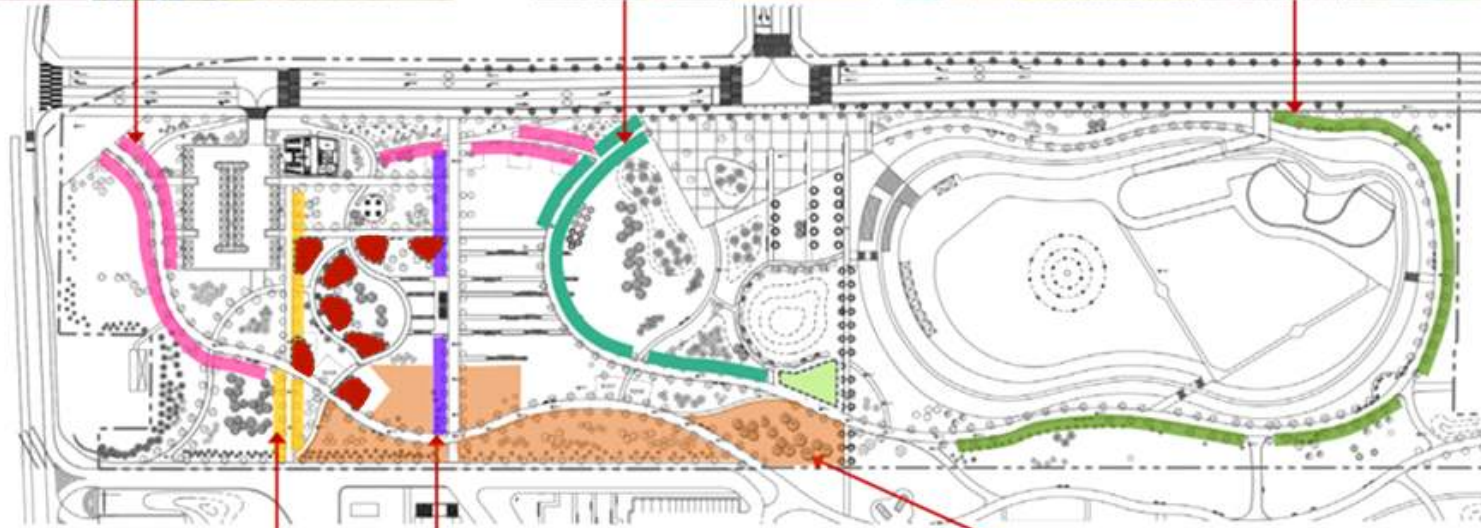
범례	
1.	새빛광장
2.	자경저류지
3.	사석의정원
4.	가족소풍마당
5.	플라워가든 조성위치
6.	전문정원
7.	주차장
8.	확장실



붙임 3

박람회장 기반공사(초화/관목)식재계획(안)

주동선- 가로정원 조성



골드피라미트+ 흰색구절초



아스타+속근버베나



파종(코스모스빅스타)

